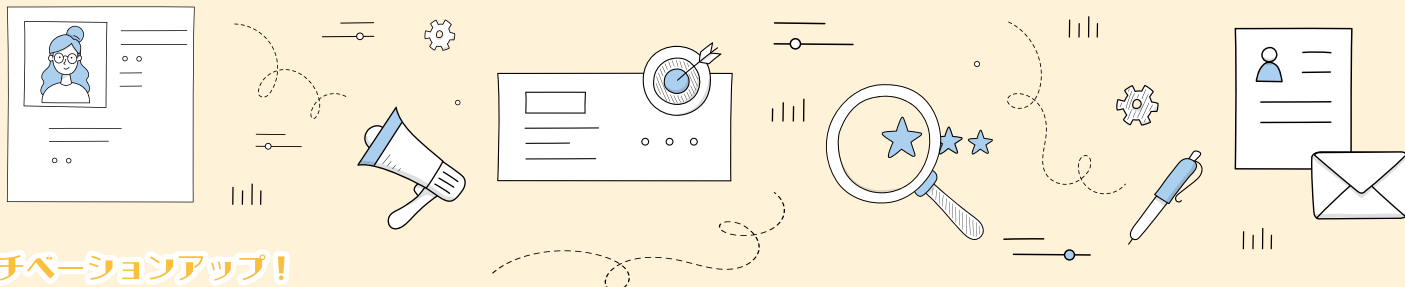


HENRY SCHEIN®

Information

Vol.14



モチベーションアップ!

「みせる」ツールを使った患者コミュニケーション

今号は、「みせる」ツールを使った患者コミュニケーションと題し、それぞれ位相差顕微鏡「ペリオカム」、唾液検査システム「SMT」、光学式う蝕検出装置「ダイアグノデント ペン」を活用されている3件のクリニックにお話を伺いました。

様々な「みせ方」を通して患者さんにご自身の口腔内の状態を把握して頂くことで、治療計画への理解促進・定期通院やセルフケアへのモチベーションアップに繋がるなど、多くの効果がみられるようです。これからの患者コミュニケーションのヒントになりましたら幸いです。

● Interview-1



藤本歯科長洲医院 (千葉市中央区ご開業)
院長 藤本 俊男 先生

位相差顕微鏡の最大の利点は、インパクトのある「リアル感」だと思います。

千葉市中央区で40年以上にわたり、地域の歯科の総合病院として多くの患者さんを診察してこられた 藤本歯科長洲医院 様。院長の藤本俊男先生は、お口の健康の大切さを理解していただくには視覚に訴えることが重要だと考え、開業して間もない頃から位相差顕微鏡を導入し、患者さんへの啓蒙活動に取り組んできたそうです。今回は現在使用されている位相差顕微鏡「ペリオカム」の操作感や患者さんの反応について伺ってきました。

ヒント調整だけで簡単に操作できます

私が開業した42年前は歯が痛くなってから歯科医院に来る人が大半で、セルフケア指導をしてもきちんと伝わらないことが頻繁にありました。そこで患者さんに予防の大切さを分かっていたいただくには、説明だけではなく視覚に訴える必要があると思い、開業から5、6年後に最初の位相差顕微鏡を導入し、機種を変更しながらこれまでずっと使用してきました。現在はカウンセリングルームに「ペリオカム」を設置し、患者さんと一緒にモニターを見ながら説明しています。この商品はコンパクトで置き場所を取らず、ピント調整だけで使える点が良いですね。歯科衛生士が使用することも多く、忙しい中でもストレスなく操作できると好評です。

一方、患者さんは細菌が動く様子を目の当たりにすると「こんなものが口の中にあるなんて!」と驚かれます。また、「これは何の菌ですか?」といった質問も多く、自分自身の口腔内に対してより関心が高まるようです。患者さんのデンタルIQも向上しますし、コミュニケーションツールとしても役立っています。



「360° True-Smoothステージ」の採用により、見たいところでピタッと止まる簡単操作。初めての方でも使いやすい。

視覚的に理解してもらうことが動機づけに最適

当院では基本的に初診の患者さんに口腔内細菌をお見せしています。先日、初診時には口腔内の清掃状態が悪かったのに、次の来院時にはとてもきれいに磨けていた患者さんがいらっしやっただけでお話を伺うと「この前見た細菌の映像が衝撃的だったので頑張って磨いています」と仰っていました。私は、位相差顕微鏡の最大の利点はこの「リアル感」だと思います。視覚的なインパクトがあるため自分ごととして捉えやすく、患者さんの行動変容にダイレクトに結びつきます。ただし、その後いかにして定期的なメンテナンスや継続的なセルフケアへ導けるかが重要なので、唾液検査キットや口腔内カメラなど、他の器材もうまく活用しながらアプローチを進めています。

私は、患者さんの動機づけには写真や動画、口腔内細菌の提示など、視覚的に理解していただくことが最適だと考え、実践してきました。昔に比べて今の位相差顕微鏡は操作が簡単で誰でも使いやすくなっているので、ぜひ導入をおすすめしたいですね。



視覚に訴えることで患者さんからの理解を得やすく、自然と予防へのモチベーションを高めることができますと語る藤本院長。



すが歯科クリニック (千葉県佐倉市で開業)
院長 須加 敦雄 先生

「SMT」を活用することは、口腔内だけでなく生活習慣の改善にも役立ちます。

2015年、院長の地元である千葉県佐倉市に移転開業された **すが歯科クリニック** 様。院長の須加敦雄先生は、患者さんご自身に口腔内の現状を知っていただくことで健康に関する意識が高まる、というお考えのもと、検査結果の説明や治療計画の提案などを分かりやすく伝えることに力を入れていらっしゃいます。今回は、唾液検査システム「SMT」の検査手順や活用方法についてお話を伺いました。

充実した内容の結果シート

当院では元々、検査機関に送付するタイプの口腔内細菌検査を行っていましたが、もっと手軽に使える短時間で結果が出るものが欲しいと思い、2020年6月に「多項目・短時間唾液検査システム Salivary Multi Test」(以下「SMT」)を導入しました。「SMT」は、たった5分で測定可能な点と、結果シートの内容が充実している点が良いですね。「自分の口腔内の状態がよく分かる」と患者さんからも好評です。



結果シートは、歯の健康・歯ぐきの健康・口腔清潔度に関する6項目の測定結果がチャートで表示され、口腔内の状態が一目で分かる。

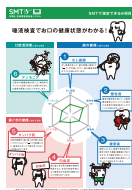
もちろん、「SMT」の結果に基づいたセルフケア用品のご提案や使用方法のご説明も行います。その際に使用するのが、医院オリジナルの「リスク別おすすめセルフケア用品リスト」です。患者さんに現在の口腔内の状態やリスクについて理解していただいた上でおすすめ製品をご提案すると、非常に説得力があるため、そのまま購入される方が多いですね。その後も継続的に使用される方が多く、セルフケア用品だけを買いに来る方もいらっしゃいます。

実際の検査手順について

また、使用方法もとても簡単なので、既存の医院システムにスムーズに組み込むことができました。当院では、歯科助手が初診カウンセリング時に検査内容をご案内し、検査を希望された患者さんには次回のアポイント時に実施しています。「唾液検査をすることで、あなたの現在のお口の状態やセルフケア方法について、より詳しい説明や的確なアドバイスができます」ということを丁寧に説明すると、皆さん興味を持たれるようで、ほぼすべての患者さんが検査を希望されます。当日は、歯科衛生士が唾液を採取した後、歯科助手が測定機器にセットして結果シートを印刷します。そしてその結果シートを元に、歯科衛生士がチェアサイドで現在の口腔内のリスクや対処方法などについてご説明します。口腔内のお話だけではなく、日頃の食生活や生活習慣の振り返りや気づきにも役立っています。



正しい洗口方法



チェアサイド説明用資料

患者説明用ツールも充実。ユーザー専用サイト<LION Pro. Oral Healthcare オンライン>から、ポスター、リーフレット、説明用動画など、様々なサポートツールを無料でダウンロードできる。

我々にとっても「SMT」のデータは重要です

患者さんの状態をあらかじめ把握できるため、我々にとっても「SMT」のデータは役立ちます。例えば、TBI時に「こういうリスクがあるからここに重点を置いて指導しよう」と計画できたり、「SMT」の結果説明時の患者さんの様子から現在の口腔内への関心度や歯に対する知識の程度を知ることができ、その後の口腔衛生指導の際に役立ちます。唾液検査をすることで予防へ意識を向けるようになった患者さんも多く、メンテナンスのリコール率が上がり、定期的な来院のきっかけ作りにもなっています。「SMT」は患者さんのセルフケアに対するモチベーションを高め、食生活や生活習慣まで含めた改善にも繋がります。これからも地域の患者さんの健康に貢献していけるよう、努力を続けていきます。



「口腔内の現状を可視化することで、説明内容をより理解して頂きやすくなります。」(須加院長)



LION Pro. Oral Healthcare オンライン

SMTユーザー専用サイトには、患者さんとのコミュニケーションツール、他院のリアルな活用方法が分かるユーザーインタビューなど、お役立ち情報を掲載しています。

- お役立ちツール(各種資料のPDFなど)
- ユーザーインタビュー などなど

製品デモ、購入のご依頼については担当営業スタッフまでご連絡ください。



今回ご紹介した“みせる”ツール

商品に関する詳しいご説明やデモのご用命などがございましたら、お気軽に担当営業スタッフまでお声がけください！

位相差顕微鏡 **ペリオカムJ** タカラベルモント(株)



- ・高輝度グリーンLEDで良好な視認性
- ・表示倍率3,800倍
- ・誰でも簡単に操作できる

標準価値：¥385,000 (税別)
寸法：W180×D200×H330mm
重量：2.8kg

Interview 1

位相差顕微鏡 **ピースコーププロ** (株)ピーテック



- ・色合い、明るさをフルオート調整
- ・表示倍率5,800倍
- ・本体はアルミ構造で軽い、強い、錆びにくい

標準価格：¥285,000 (税別)
寸法：W130×D160×H346mm
重量：4.4kg

こちらもおすすめ

唾液検査システム **多項目・短時間唾液検査システム Salivary Multi Test (SMT)**



- ライオン歯科材(株)
- ・たった5分で6項目の検査が可能
 - ・患者さんも納得! 分かりやすい結果シート

標準価格：¥198,000 (税別)
寸法：W160×D105×H51mm
重量：430g

Interview 2

光学式う蝕検出装置 **ダイアグノデントペン** (株)モリタ



- ・数値でう蝕の診査診断、患者説明が可能
- ・X線を避けたい妊婦さんにも◎

標準価格：¥398,000 (税別)
寸法：本体 長さ220mm×直径32mm
重量：本体 110g
医療機器認証番号：22100BZX01002000

Interview 3



星見ヶ丘田中歯科医院 (三重県桑名市で開業)
院長 田中 康雄 先生

実際に数値で示すことで、う蝕の進行度合いを理解していただきやすいですね。

三重県桑名市の閑静な住宅街にある 星見ヶ丘田中歯科医院 様は、祖父・親子の三代にわたって地域に密着した歯科診療を行われている医院です。アットホームな雰囲気、ビジネスマンから家族連れまで、幅広い患者さんが通われています。今回は、院長の田中康雄先生に、「ダイアグノデント ペン」の利点や患者さんの反応についてお話を伺いました。

見つけにくい小さなう蝕も発見しやすい

当院では、問診、視診、触診、画像診断などの一般的な口腔内診査に基づいて治療計画を立案し、治療を進めています。その中で、う蝕の診査診断に役立つのが「ダイアグノデント ペン」です。咬合面、隣接面などに低出力のレーザー光を照射するだけで歯質の状態を測定し、う蝕の進行状況を音と数値で確認できます。

この商品を知ったのは10年前程のスタンディグループ研修会でしたが、操作が簡単でコンパクトかつコードレスで使いやすいそうだと感じ、すぐに導入しました。それ以来、毎日のように使用しています。見つけにくい小さなう蝕や小さな裂溝の中のう蝕も速やかに測定できるため、よりスピーディーで正確な診査診断に役立っていると感じます。



プローブから出たレーザー光は測定しにくい隣接面や小窩裂溝部のう蝕の歯面から約2mmの深度まで到達し、う蝕に含まれる代謝産物(ポルフィリン)の蛍光放射を読み取り、数値化する。

数値で示すことにより自覚を促し、予防意識を高める

「ダイアグノデント ペン」を使用するのは小児の患者さんが多いですね。一通り口腔内診査を行った後、ご家族にレントゲン画像と合わせて数値も確認していただき、う蝕の箇所、進行度などをご説明しています。一見、健全歯に見えるう蝕箇所も、実際に数値を提示することで進行度合いを理解していただきやすく、シーラントの必要性など、治療計画のご説明もスムーズに行うことができます。

「ダイアグノデント ペン」は、う蝕発見の確率をグッと高め、早期発見による適切な初期治療、MI治療を可能にしてくれます。また、数値で示すことで患者さんの自覚を促し、予防への意識を高めてくれます。これからもこうした機器を活用しながら、患者さんから信頼される医院を目指していきたいと思えます。



「ダイアグノデント ペン」は、う蝕の判別効率を画期的に上げてくれる心強い味方ですね、と語る院長と副院長。

HSJグループ企業社員がセレクトする

Henry Schein Private Brand PB 商品

今号の担当者



札幌歯科器材株式会社
釧路支店 営業部
久保田 達也
担当エリア：
釧路市内・根室管内

私がおすすめする商品は…

トレイ ステリスパークル リキッド です！

● 特におすすめしたいポイント

私がおすすめする商品は、印象材用清掃液の「トレイ ステリスパークル リキッド」です。この商品は強力な剥離効果と溶解力に加え、防錆剤配合のため金属トレーの腐食を抑制する点が特長です。また、除菌成分が溶液を清潔に保ち、中性なので手肌に優しい点もポイントです。

自動練和器用の印象材にもご使用可能ですので、ぜひ多くのお客様に使っていただきたい一品です。

● 実際に使用されたお客様のお声

浜中町立茶内歯科診療所 院長 林 正樹 先生 (北海道厚岸郡で開業)

当院では、「トレイ ステリスパークル リキッド」の原液に印象トレーを浸け置きして使用しています。溶解力が高く、スパチュラやブラシ等で簡単に除去できるので助かっています。防錆剤も配合されているので印象用トレーのサビ防止にもなります。溶液も長持ちしますので、コストパフォーマンスも優れており、使いやすい商品だと思います。

- 剥がす場合：原液に 30分～1時間浸漬
- 溶かす場合：5倍～20倍希釈液に数時間～一晩浸漬
- 自動練和器の印象材を浸漬する場合：2倍希釈液に数時間～一晩浸漬

今号のおすすめ商品

剥離：原液 溶解：5倍～20倍希釈



印象材用清掃液

トレイ ステリスパークル リキッド

- ①短時間剥離と確かな溶解力！
- ②除菌成分が溶液を清潔に保つ！
- ③防錆剤配合により、金属トレーの腐食を抑制！

※「使用方法」「使用上の注意」をご確認の上ご使用ください。

今号を担当したのは…



北海道全域をカバーするHSJグループ、札幌歯科器材株式会社は、創業以来、歯科医療商社として何よりも「誠実さ」を大切に、北海道の歯科医療をサポートして参りました。今後も「For Your Smile」をモットーに、お客様の声一つ一つに耳を傾け、より密着したサービス展開を図って参ります。より一層のご支援を賜りますようお願い申し上げます。



「歯科麻酔学」がもたらす安全で快適な歯科医療

— 静脈内鎮静法を併用した安心・安全の歯科治療 —

雨宮啓先生
(CDAC代表)監修

第2回

太田 麻衣子 先生

盛岡となん歯科・こども矯正歯科 勤務医

2014年 岩手医科大学歯学部卒

2015年 岩手医科大学歯学部 臨床研修 修了

2018年 岩手医科大学大学院歯学研究科歯科麻酔学専攻博士課程修了

2019年 岩手医科大学歯学部歯科麻酔科 助教

2022年1月 盛岡となん歯科・こども矯正歯科 常勤

はじめに

皆さんは、歯科治療中あるいは治療後に患者さんが具合を悪くしてしまう場面に遭遇した経験はありませんか？

私は2つエピソードがあります。

1つ目は、「麻酔が苦手な患者さん」との治療中の出来事です。デンタルチェアを横にして、表面麻酔をしているとみるみるうちに顔面蒼白になり、嘔気があると訴えをされました。

2つ目は「お子さんの治療に付き添われていたお母さま」の具合が悪くなってしまった出来事です。

母親自身が歯科恐怖症で、大学病院で静脈内鎮静法を併用して治療を行っている方でした。子供の付き添いでユニット横の椅子に座っていましたが、治療が終わり、治療内容の説明をしていると…付き添われているお母さまが嘔気を訴え、その場で倒れてしまいました。

歯科治療の現場では、私たちが思っている以上に患者さんは緊張して、体から出されるシグナルはいつもと全く違います。基礎疾患を有さない患者さんであっても血圧や心拍数などの循環動態に及ぼす影響は大きいことが予測されます。

だからこそ、急変患者の循環動態を確認するために生体モニターを常備することはもちろん、高齢者や外科処置を行う場面では装着する習慣をもち、循環動態を確認しながら歯科治療を行う事はとても大切です。



歯科治療時の循環動態への影響

歯科治療時に循環動態を変動させる因子は、緊張や不安等による精神的ストレスと局所麻酔及び歯科処置の痛みによる肉体的ストレスが大きな割合を占めています。

ストレスは感覚的に捉えることは容易ですが、具体的に把握することは困難なものです。

交感神経の緊張による心拍数増加や血圧上昇、呼吸数増加をストレスの指標とした研究では、歯科治療前と治療中では有意な循環動態の変動が認められ、抜歯時には収縮期血圧が約20mmHg上昇すると報告されています。

また、洗口時や診療終了時のユニットの水平位から坐位への体位変換時にも10~20mmHg血圧の低下が起き、循環動態に影響を与えることが知られており、不快感を訴える患者さんを散見することもあります。平常時回復までは2分程度要することがわかっています。

以上のように、循環動態に与える影響は多く、いつでも生体モニターを使用できるように設置しておく事が大切です。

循環動態の変動を軽減するためのポイント

①患者さんと医師の良好な人間関係

不安や緊張を取り除き循環動態を変動させない方法の根本は、患者さん自身に歯科医を信頼していただくことです。この為に、診療側の笑顔や声かけ、しっかりとした説明が不可欠です。歯科治療に関して疼痛や医師との信頼関係などで約80%の患者さんが何らかの不安を訴えているといわれています。インフォームドコンセントにより患者さんとの信頼関係を築き、声かけを十分に行うことがストレス軽減につながり、身体反応を緩和抑制することができることを報告した研究があります。

②可及的に痛みがなく、確実な局所麻酔の実施
局所麻酔を用いる歯科処置において、循環変動を防ぐ対処で1番大切なことは、痛みなく局所麻酔を行ない、その局所麻酔が十分に効果を発揮して痛みによる内因性カテコールアミンの上昇を防ぐことです。

③精神鎮静法を併用

精神鎮静法は、薬物の投与経路によって吸入鎮静法と静脈内鎮静法に大別され、薬剤による鎮静の

積極的な方法としては静脈内鎮静法が優れます。高齢者では身体の臓器・組織の生理機能の低下に伴う反射機能の低下により、循環変動は若年者より大きくなります。

さらに、インプラント手術等の外科処置では、開口状態・体位の保持が比較的長時間に及びストレスが大きいことに加え、局所麻酔薬の必要量が多くなる傾向にあるため、より顕著な血圧上昇や血管の収縮が起こり得ます。歯科治療の精神的ストレスを積極的に除去する為に精神鎮静法を併用し、より安全に歯科治療を行なうことを推奨します。また、最近インプラント手術では、より快適に手術を受けていただけるような、患者さんのアメニティの視点を求められていることが多いです。



インプラント治療で静脈内鎮静法を併用している様子。

静脈内鎮静法の実際

私が静脈内鎮静法を取り入れているクリニックで行ったアンケート結果では、「健忘効果があるため、患者さんの負担が少なく、満足度が高い」「手術に集中できる」その他、「ルート確保していることから、抗菌薬などの投与ができる」とことや「緊急時の対応をとりやすく安心できる」といった声があります。その他にも、手術中にスタッフ教育がしやすいことや、万一インプラント手術で再治療になった場合に患者さんは「あっ、また寝てればいいのね」と言ってくださりトラブルになりにくいといった意外な利点もありました。一方で、日程調整が難しいことや、術前の食事制限や水分摂取制限や交通手段(帰りの運転は避けさせていただく)、健忘によるトラブルを欠点にあげられますが、患者さんに利点をしっかりお伝えすることさえできれば、必ず理解されるものだと思います。

明日から応募が来る採用のヒント



第1回 応募が来る求人広告とは？



株式会社グランジュテ
代表取締役 伊藤祐子 先生

はじめまして、(株)グランジュテ代表の伊藤祐子と申します。弊社は歯科医院の採用をお手伝いする採用コンサルティング(採用代行)と採用後のスタッフを教育する、新人研修、接遇研修、TC塾を行っています。

2016年に起業後、採用のお手伝いをした歯科医院は300医院を超え、毎月50医院程度の採用のお手伝いをしております。

今回、機会を頂きまして採用に関する連載をさせていただき運びとなりました。少しでも皆さんの日々の採用活動のお役に立てればと思います。

私が歯科に携わるようになり15年以上になりますが、15年前と採用を取り巻く環境は大きく変わりました。15年前は歯科医師、歯科衛生士の採用はそんなに難しくなく、求人を出せば応募が来るという状況でした。また、厚生年金への加入は珍しく、「社保完備」が最大のウリでした。

現在どうなっているかという、多くの医院がこの15年の間に厚生年金に加入し、有給を取りやすくし、診療時間を短縮しました。「好条件」の医院が増え、隣の医院より100円でも給与を高くすると給与合戦になっているように感じます。

本連載を読んでいる皆さんも「自分の医院の条件はいいのにどうして応募が来ないのだろう」と首を傾げている先生もいらっしゃるでしょう。それは近隣の医院も条件が良く、求職者も条件が良い求人だからなので「家からたまたま近い」という理由で就職する方が増えています。

高い給与で他医院と差別化する医院様もありますが、高い給与に惹かれて入った人材はお金の不満で退職される方が多く、あまり賛成できません。

それではどうやって、他の医院と差別化するのでしょか。それは「経験的価値」をしっかりと求人票に書く事です。(資料1)

例えば、先生の医院に就職したい、どうやって仕事を覚えるのか、どんな院内勉強会があるのか等です。もう書いている医院さんで求人への反応がない場合、具体性に欠けている可能性があります。

悪い例：
マニュアル完備
スキルアップ環境◎
院内・院外研修充実
フリーランスの衛生士による研修あり！

ぱっと見、良さそうですが具体性に欠け、同じようなキーワードを利用している医院も多く見かけます。具体性とは以下になります。

マニュアル完備 ⇒どんな？
スキルアップ環境◎ ⇒どんな
院内・院外研修充実 ⇒いつ、どんな？
フリーランスの衛生士による研修あり！
⇒誰？頻度は？

良い例：
動画マニュアル完備
1年目、2年目、3年目のスキルアップカリキュラムが決まっています。
月に1回午前中、診療を切って日々の診療の疑問点を解決するセミナーをしたり、SRPの勉強会を行っています。
月に一度フリーランス衛生士の◎◎◎◎さんにお越し頂き、院内研修を行っています。研修以外でも日々の疑問点をlineで相談することができます。



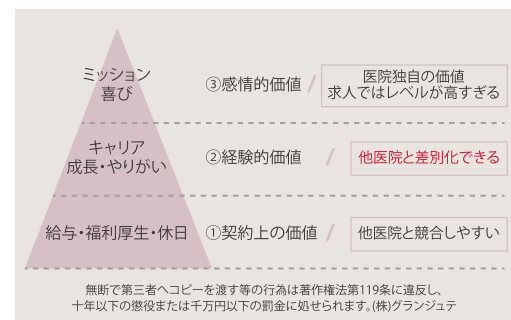
下線部分が記載内容を具体化した「経験的価値」になります。どうでしょう、ありきたりの求人とは違い医院のオリジナル性が出ましたよね。

「産休育休制度あり」という求人内のワードに関しても具体的に「何名」、2回以上取得した人も何名いるのか記載することで、新卒衛生士が「求人」に3回産休を取った方の声が掲載されていて、自分にはまだ先の話ですが働きやすい医院ということが分かりました」と応募に繋がったケースがあります。

- いつ
- 誰が
- どうやって
- どのくらい(頻度・回数)

を意識して「経験的価値」の記載をし、近隣歯科医院との差別化をし、遠くからでも働きたいと求職者に思ってもらえるような求人広告を作成することを心がけましょう。

資料1



伊藤祐子先生の著書

歯科医院のための採用マニュアル・ツール集 [2022年改訂]



日本歯科新聞社 定価 ¥5,000 (税別)
求人広告の作り方から、見学・面接のポイント、定着のヒント、離職トラブル対応までを網羅。
シートに記入するだけで求人広告などが完成するので、院長はもちろん、院長夫人や事務長にも。

DH 岡崎の 歯科材料の魅力 再発見！！

そうだったのか！フッ化物応用

復習

2022年8月25日、30日開催の「基本から見直してみよう！フッ化物応用WEBセミナー」は、沢山のお申込みをいただきました！ご好評をいただいたセミナーの内容を、今回は少しだけご紹介いたします！今後も臨床に役立つセミナーを多数開催してまいりますので、弊社カスタマーサポートサイト内のセミナー情報をぜひ、チェックしてくださいね。

◆フッ化物歯面塗布法について

日本で使用されているフッ化物歯面塗布剤はフッ素濃度が9,000ppm(0.9%)で、フッ化物製剤の中で最も濃度が高くなります。口腔内残留フッ化物量が過剰にならないよう使用上限を守り、もし、全量が口腔内に残留したとしても急性中毒に至らないよう、必ず計量することが大切です。

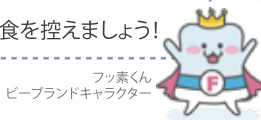
フッ化物歯面塗布剤の適正用量は「1回2mL以下」、**乳幼児は必要最小限(約1mL以下)にとどめること**とされています。ピーブランド社では計量皿「ブルーディッシュ」を販売しており、ディスポで清潔に、そして簡単に計量することができます。

なお、急性中毒発現量は、2mgF/kg(体重)と言われており、適正用量なら安心安全に使用できます。**急性中毒症状は嘔吐、腹痛、下痢等です。**念のため覚えておきましょう。

POINT

「フルオール・ゼリー 歯科用2%」添付文書参考

- ①塗布前に歯面をキレイに!
- ②防湿・乾燥をしっかりと!製剤の湿潤時間は約4分。(唾液量が多ければロールワッパ、排唾管を付けましょう。)
- ③終わったら、製剤を拭き取り&排唾を忘れず、30分は飲食を控えましょう!



◆フッ化物洗口法について

フッ化物洗口はフッ化物応用(局所応用)の中でもカリエス予防効果が高く(右表※1)、歯の萌出時期から長期間(特に4~14歳)継続することにより効果を発揮します。

なんと**その効果は洗口終了後も継続し、カリエスに対する抵抗性を獲得**していることがわかっています!

効果が高く低コスト、顆粒タイプと液剤タイプが選べるので、小児だけでなく、成人や高齢者の方々にも広くおすすめできます。ただし、フッ化物洗口法は**「長期間」と「継続」が重要なポイント**となります。定期的に歯科医院に来院してもらい指導をしながら、セルフケアで実施してもらう必要があります。

POINT

フッ化ナトリウム洗口液0.1%「ピーブランド」添付文書参考

- ①洗口前に歯面をキレイに!
- ②1回液量は、お口の大きさを考慮し、歯科医院で指導を!(通常、未就学児で5mL、学童以上で7~10mLが適当。)
- ③約30秒間、薬液が十分歯面にゆきわたるように洗口し、吐き出す!

おさらい フッ化物とは? 歯にどんな効果をもたらすの? ???

フッ化物は、土や水の中など自然環境に広く分布しており、私たちは飲食品から日常的に摂取しています。WHOなどの専門機関は、フッ化物を人に必要とされる「有益」な元素としています。

歯質に対しては、エナメル質の結晶性の改善(歯を強くする)、再石灰化の促進、細菌や酵素作用の抑制が挙げられます。



エナメル質の結晶性の改善 再石灰化の促進 細菌や酵素作用の抑制

フッ化物応用に関する保険改定

令和4年度診療報酬改定で、対象者が拡充されました。このことによりフッ化物応用は、今後さらに増える事が見込まれます。

詳しくは、令和4年度歯科診療報酬点数表をご参照ください。

初期根面う蝕に罹患している患者へのフッ化物歯面塗布処置について、在宅療養患者に加えて、**65歳以上の外来患者を追加**。

【フッ化物歯面塗布処置(1口腔につき)110点】

う蝕多発傾向者のフッ化物洗口指導加算の対象範囲を、**13歳未満から16歳未満に拡充**。【フッ化物洗口指導加算(歯科疾患管理料)40点】

(※1) 永久歯のむし歯予防効果

	方法	フッ化物濃度	う蝕予防率(%)
フッ化物洗口	1日1回	225 or 450ppm	永久歯 50~80%
フッ化物歯面塗布	1年に2~4回実施	9,000ppm	永久歯30%
フッ化物入り歯磨き剤	1日1回以上	1,500ppm未満	永久歯20~30%

『新フッ化物ではじめるむし歯予防』 筒井昭二・八木裕／編 医歯薬出版株式会社より

おすすめ

フッ化物だけでなく、再石灰化を促進させるために「カルシウム」や「リン酸」など歯の成分も口腔内に取り込むことが重要です。併せて、こちらの製品もおすすめです。

フッ素、カルシウム、リン酸を3M独自テクノロジーで配合

スリーエムジャパン株式会社

クリンプロ 歯みがきペースト F1450

定価: ¥1,030(税別) 希望患者価格: ¥1,280(税別)

※6歳未満には950ppmの製品をお薦めください。

ミネラル(カルシウム、リン)、CPP-ACP(リカルデント)配合

株式会社ジーシー

MIペースト

期間限定 プレーパーも人気!

定価: ¥1,310(税別) 希望患者価格: ¥1,573(税別)

※牛乳アレルギーの方は使用しないでください。

HSJグループ各社のご案内

■ 札幌歯科器材(株) 本社: 札幌市中央区南3条西9-999 TEL: 011-231-4033

釧路支店・帯広営業所・北見営業所・旭川営業所

■ ヘンリーシャインジャパンイースト(株) 本社: 東京都台東区台東2-23-7 TEL: 03-3832-8241

宇都宮支店・水戸支店・松戸支店・千葉支店・上野支店・古河支店・福島支店・世田谷支店・練馬営業所
横浜支店・前橋支店・厚木支店・大宮支店・東大和支店・つくば営業所
仙台支店・盛岡支店・新潟支店・上越支店・長岡営業所・新潟大学歯学部売店・長野営業所

■ (株)デントオール 本社: 名古屋市千種区仲田1-9-23 TEL: 052-733-1781

三重支店・岐阜支店・東濃営業所

■ (株)アスカデンタルサプライ 本社: 奈良市北永井町372番地 TEL: 0742-61-6480

■ (株)オリエンタル歯科器材 本社: 大分市今津留3-16-18 TEL: 097-558-7507

福岡支店・延岡営業所・宮崎営業所・北九州営業所・長崎営業所・熊本営業所・鹿児島支店

! ヘンリーシャインジャパンイーストのセミナー情報

ヘンリーシャインジャパンイースト株式会社では、毎月様々なセミナーを開催しています。最新のセミナー情報は、公式ホームページ、CSサイト、Facebook、Instagramで随時更新中です!

来場型だけでなくWEB型のセミナーもごございますので **セミナーカレンダー公開中!**

ぜひ遠方のお客様もお気軽にご参加ください!

Facebook・Instagramも更新中!

編集後記

HENRY SCHEIN Information vol.14

昨日、人々の健康への意識は高まってきています。健全な歯の維持には定期的なプロケアが重要ですが、本号で特集した「みせる」ツールを活用頂くことで、患者さんの予防へのモチベーションが高まり、健口意識が一層向上することを願っております。良い歯のコンクールで金賞を受賞したことのある当方ですが、お口の状態で、これからもケアを怠らないよう気持ちを新たにしました。(TA)