

**DH 岡崎の**  
**歯科材料の魅力 再発見!!**  
**IOP TOOTHBRUSH MICO「ミコ」**

今号はHSJグループより発売中の歯ブラシ「MICO(ミコ)」について、仕様や使い心地などをお伝えします。ぜひ歯ブラシ選びのご参考にさせていただきます。

最近、低価格帯の歯ブラシを導入される歯科医院さんが増えています!

低価格帯の歯ブラシを導入する **メリット**

低価格帯の歯ブラシを導入することで**歯科医院専売品と市販品の価格差に抵抗がある患者さんにも勧めやすく**、院内物販の収益増加が見込めます。さらに、TBIなどを通してセルフケアの重要性を理解してもらい、口腔内への関心が高まることにより、**患者さんのデンタルIQが上がります**。すると、**ワンランク上の歯ブラシ・歯磨剤などの販売にも繋がります**。歯科医院での物品購入が定着すれば、**リコール率も上がります**ので、医院さんにとって大きなメリットになると考えられます!

お口の状態だけでなく、セルフケア用品の管理までしてもらえるのであれば、**患者さんもより歯科医院を信頼でき、安心して頂ける**のではないのでしょうか。

そこでおすすめしたいのが… **MICO** <ミコ>

- 毛先はナイロンより長持ちするPBTブラシを使用
- 歯肉を傷つけにくいラウンド加工毛
- どなたでも使いやすいスタンダードな形状
- 日本製の歯科医院専売品
- 患者さんにおすすめしやすい低価格

\*他にもたくさんのおすすめポイントがあります!詳細はパンフレットをご覧ください!

**VOICE**  
 ハンドルの親指部分がくぼんでいて、パームグリップ、ペングリップ、どちらでも使いやすい形状になっています。患者さんも保持しやすいそうです。

ヘッドの先端が丸く、臼歯部に届きやすいですね。当院ではTBIで使用しています。低価格なので患者さんに歯ブラシ交換時期をお伝えしやすいです。

HSJグループ各社のご案内		
■ 札幌歯科器材(株)	本社:札幌市中央区南3条西9-999	TEL:011-231-4033
釧路支店・帯広営業所・北見営業所・旭川営業所		
■ (株)ウチヤマ(本社・盛岡営業所)	本社:仙台市若林区荒井5-7-6	TEL:022-794-7066
■ (株)岩瀬歯科商会	本社:東京都台東区台東2-23-7	TEL:03-3832-8241
宇都宮支店・水戸支店・松戸支店・千葉支店・上野支店・古河支店・福島支店・世田谷支店・練馬営業所 横浜支店・前橋支店・厚木支店・大宮支店・盛岡支店・東大和支店・つくば営業所		
■ (株)クワバラ	本社:新潟市中央区出来島1-1-19	TEL:025-283-2500
上越支店・長岡営業所・新潟大学歯学部売店・長野営業所・千葉支店		
■ (株)デントオール	本社:名古屋市千種区仲田1-9-23	TEL:052-733-1781
三重支店・岐阜支店・東濃営業所		
■ (株)アスカデンタルサプライ	本社:奈良市北永井町372番地	TEL:0742-61-6480
■ (株)オリエンタル歯科器材	本社:大分市今津留3-16-18	TEL:097-558-7507
福岡支店・延岡営業所・宮崎営業所・北九州営業所・長崎営業所・熊本営業所・鹿児島支店		

MICO スペック・価格表			
	ミディウムソフト (MS)	ソフト (S)	スーパーソフト (SS)
毛の硬さ	ふつう	少しやわらかめ	やわらかめ
柄の材質	ポリプロピレン		
毛の材質	飽和ポリエステル樹脂		
耐熱温度	60℃		
標準医院価格	1袋25本入り:1,750円(税別)		
標準患者価格	1本:100円(税別)		

【注意】次亜塩素酸ソーダ、過炭酸ソーダ、フェノール、クレゾール等での消毒、浸漬をしないでください。

**MICO** ってこんな歯ブラシです。 **プラス効果!!**

**ナチュラルセラミックスと特殊アパタイト**

「MICO」のブラシ用毛には、ナチュラルセラミックス(天然鉱石)と特殊アパタイトが練り込まれています。これにより下記の効果が期待できます!

ナチュラルセラミックス	+	特殊アパタイト
愛知県のごく一部でしか取れない天然鉱石です。イオンの大量発生、脱臭効果があります。		天然鉱石(ハイドロキシアパタイト)のことで、生体親和性が高く、歯科用品にも使用されている成分です。

**歯がツルツルになりやすい!(ブラッシング時にイオンが発生)**

ブラッシング時、ナチュラルセラミックスと特殊アパタイトからイオンが発生します。このイオンに唾液(Ca<sup>2+</sup>)が吸い寄せられ、歯(-)とプラーク(-)が反発し、歯面にプラークが付きにくくなる効果が期待できます。

**歯ブラシを清潔に保てる!(雑菌の繁殖を抑制する)** \*大腸菌・黄色ブドウ球菌・緑膿菌

ナチュラルセラミックスと特殊アパタイトの相乗効果で抗菌率がアップし、雑菌の繁殖を抑える効果が期待できます。また、毛材は吸水性が低いPBT(ポリブチレンテレフタレート)を使用しているため、速乾性があり衛生的です。

\*使用環境等によって、得られる効果には個人差があります。  
 ※効果は半永久的ですが、毛先が開くと清掃効率が落ちますので、歯ブラシを交換して下さい。

おすすめポイントがいっぱいの **MICO**  
**是非、皆様に使って頂きたい歯ブラシです!**

**(株)岩瀬歯科商会のイベント情報**

**Iwase Dental Show 2020**  
**9.12(土) ▶ 9.13(日) at 東京**  
**ベルサール秋葉原**

※Iwaseセ商圏内のお客様向けのご案内となります。お問い合わせはTEL:03-3832-8241まで。  
**新型コロナウイルスの影響により、予定を変更させて頂く可能性がございます。ご了承ください。**

**編集後記**  
 HENRY SCHEIN Information vol.5

# HENRY SCHEIN® Information Vol.5

視野の拡大だけじゃない!?

## 最大の成果を生む

## 私たちの マイクロスコープ活用法

いまや「院長先生が“特別”な診療を行うときの“特別”な機器」ではなくなってきた歯科用マイクロスコープ。身近になってきたからこそわかってきた**新たな魅力**や、お持ちのマイクロスコープを**最大限に活用するためのヒント**を3人の先生方に伺ってまいりました。

● Interview-1



**デンタルクリニック大通り** (北海道札幌市ご開業)  
**吉田 建志 先生**

**マイクロスコープと他の機器とのリンクが、診療の幅を広げていきます。**

デンタルクリニック大通り様は、札幌市中央区にある歯科医院です。最新の機器を導入し、地域に密着した歯科診療が行われています。これまでに2台のマイクロスコープを使用されており、3台目導入の際に選ばれた「ライカM320」の魅力と、マイクロ活用法を伺いました。

ご使用機種 **ライカ M320** (株式会社モリタ)  
 標準価格:5,100,000円(税別)~

**最初は高倍率のルーペから**

ディーラー担当者からの提案で、高倍率のルーペを導入したのがマイクロデンティストリーへの第一歩でした。まずはルーペを用いての形成やエンド治療における“高倍率ではあるが、限られた視野下”での治療に慣れ、その後マイクロスコープに挑戦。肉眼からルーペへ、そしてマイクロスコープへとステップアップしていく中で、拡大視野下では治療の精度、成功率が各段に上がることを強く実感しています。私は1台目にマニーのマイクロスコープを使用して経験を重ね、約2年前に「ライカM320」を導入しました。HDカメラ内蔵という使い勝手の良さが決め手となり機種を決定しましたが、性能もさることながら、メーカーフォローがとても良く、「これから長く使うにあたって安心できる」と思ったのも選択理由の一つです。



ミラーテクニックは、(株)モリタで開催している麻生昌秀先生のpdセミナーで学びました。その後はシンプルマネキンでひたすら練習しました。  
 ←(株)モリタ pdセミナー情報はコチラ!  
 ※開催日等変更の可能性がございます。

**今後は他の機器と連携して用途を広げていきたい**

また、拡大視野下での形成はより精密になるため、先日導入したイントラオーラルスキャナー(以下IOS)の「TRIOS®3」でも、従来に比べてスキャンデータが綺麗に仕上がります。このように今やマイクロスコープは、マイクロとIOS、マイクロとCTなど、他の機器と連携することで処置の精度を上げるだけでなく、それぞれの機器のパフォーマンスを最大限に引き上げる為の重要な設備になってきました。当院でも更に活用の幅を広げていきたいと思ひます。

**私がライカ M320 を好きな理由**

鏡筒	HDカメラ内蔵だから全体的にすっきりしていて術者アシストがしやすい!
設置	アームが長い(最大1,778mm)ので、設置場所の選択幅が広がる!
機能	マルチフォーカス*があると、エンド治療時等のピント調整がとても楽!
説明	画像の保存や表示がすぐできるので、説明ツールとしても活躍!



\*マルチフォーカス対物レンズは、調整ノブを回すだけで、作動距離を200mm~300mmの範囲で調整できるオプションです。位置決め時間と労力を低減することができます。





あおいデンタルクリニック (東京都港区区開業)  
青井 良太 先生

## 従来と全く異なる使用感のマイクロスコープは、全ての人に体験してほしいですね。

東京都港区で、インプラントや審美歯科をはじめ、歯内療法、矯正歯科と幅広い診療を行っている **あおいデンタルクリニック** 様。院長の青井先生は臨床のかたわら、ご自身が主宰を務めるスタディーグループでも、レクチャーとして精力的に活動されています。マイクロスコープとの出会いは早かったものの、長らく導入を見送られてきた理由と、導入された今、感じることを余すところなくお話しいただきました。

ご使用機種 **ネクストビジョン (株式会社ヨシダ)**  
標準価格:2,480,000円(税別)~

## ずっと待ち望んでいたデジタルタイプのマイクロスコープ

私が歯科医師になって最初に勤めたのは、日本の一般歯科医院で初めてマイクロスコープを導入した医院でした。しかし、当時は本体がとても大きく、さらに瞳孔間距離を合わせる手順も複雑で簡単に調整できず、今と比べると非常に使いづらいものでした。そのため、当時の臨床では主にルーペを使い、マイクロスコープの使用頻度はあまり高くありませんでした。その後、レントゲンや印象採得のようにマイクロスコープのデジタル化も切望していたところ、デジタルタイプの「ネクストビジョン」が新発売されると知り、発売と同時に飛びつくようにして導入に至りました。

## レンズを覗かないメリット

「ネクストビジョン」の最大の特長は、接眼レンズを覗く必要がない点だと思います。従来のマイクロスコープで言うところの鏡筒部にあるカメラが自由に動くので、フリーアングルで術野を確認でき、さらにモニターを通してスタッフと情報共有しながら治療を進めていけるというのは、これまでのマイクロスコープの常識を覆す大きな進歩だと思います。私の場合は、ルーペを装着して診療することが多いのですが、「ネクストビジョン」であれば接眼レンズを覗かなくて良いので、ルーペを装着したままマイクロスコープを使用することも可能です。



従来のマイクロスコープでは不可能だったフリーアングルでの診療風景。上顎臼歯部などの見えにくい術部も自然な姿勢で捉えることが可能になったため、長時間での診療でもストレスが軽減されたそう。

## シームレスな拡大でストレスフリーな診療が可能に

デジタルタイプの利点としては、シームレスな拡大が可能になったという点が挙げられます。これまでは、例えば3倍→8倍→12倍と、決まった倍率を段階的に切り替えて拡大していく必要がありましたが、「ネクストビジョン」であれば、見た倍率までスムーズに調整できて、なおかつ一瞬でピントも合わせられますので、とても使いやすいですね。マイクロスコープを使用するうえで視野のピントが合わないのは非常にストレスになりますから、その点が解消されたのはとても嬉しいです。

「ネクストビジョン」は現時点で既に私の理想形に近いと思いますが、(これはマイクロスコープ全般に言えることですが)もう少しコンパクトになってくれるとありがたいですね。当院もそうですが、大型機器を導入するうえでスペースの確保に悩まれている先生方も多いと思いますので、そこは今後に期待しています。



素早いピント調整で鮮明な術野を映し出すオートフォーカスや、ワンアクションで設定した倍率に合わせてくれるオートズームなど、ユーザーフレンドリーな機能を搭載したコントロールパネル。

## コンサルテーションツールとしても優秀です

「ネクストビジョン」を導入して以来、ほぼすべての症例に使用していますが、ルーペでは限界を感じていた処置でもストレスなく臨めるようになりました。例えばルーペでは色調的にファイバーコアと歯牙の判別が困難なことが多かったのですが、「ネクストビジョン」の「ブルーライトモード」を使用することで、境界線の視認性が飛躍的に上り、診療がスムーズになりました。

また、スタッフのみならず患者さんともモニターを通して情報を共有できますので、コンサルテーションツールとしても活躍しています。当院では初診の患者さんに必ずTBIを行っているのですが、ご自身の口腔内の現状を撮影画像で目の当たりにされると、皆さん様に驚かれます。その後、治療計画をご提案する際も、賛同を得やすくなりますよ。

## 自信をもっておすすめできます

現在、「ネクストビジョン」の導入を検討中の先生もたくさんいらっしゃると思いますが、とにかく一度使ってみてほしいと思います。私は講演会のレクチャーとして登壇する機会が多く、様々なメーカーから新商品の紹介を依頼されることも少なくありませんが、自分で使ったことのない商品の紹介はすべてお断りしています。その点を踏まえても、「ネクストビジョン」は自信を持っておすすめできます。価格的にも従来のマイクロスコープに比べて手が届きやすいと思いますので、まずは一度ヨシダさんのショールームへ行き、実機に触れてみるころから始められるといいと思います。



(株)ヨシダ東京ショールーム(上野本社内)にて展示されているネクストビジョン。連日実機を見に来場される先生が絶えないことから、関心度の高さをうかがわせる。

※現在、社会情勢の影響によりショールームの開場時間が変更対応となっております。ご来場の際はあらかじめ(株)ヨシダにお問い合わせください。

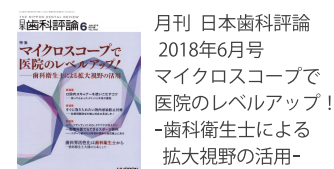
## ●PICK-UP

### 注目度ますますアップ!!(歯科衛生士もマイクロスコープを)

手指感覚に頼りがちなSRPIは、マイクロスコープを使用することで裸眼では見えない歯肉縁下を確認でき、治療精度を上げられます。患者さんにとっては歯面への負担がより少なく、痛みを軽減した処置が可能になります。

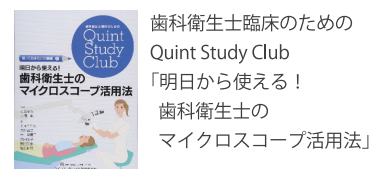
### DHとマイクロスコープについて、もっと知るためのおすすめ書籍 2冊

院長先生に読んでいただきたい一冊!  
DHがマイクロスコープを用いるメリットとは?



(株)ヒューロン・パブリッシング 定価 2,500円(税別)

初のDH向けマイクロスコープ教本!



クインテッセンス出版(株) 定価 4,000円(税別)

歯科衛生士がマイクロスコープを使うには、院長先生と一緒に仕事をする歯科医師の理解や協力が必要です。ぜひ、院内で話し合ってみませんか?



## 患者さんからの返金要求に対する心構え

小畑 真 先生

弁護士法人 小畑法律事務所 代表弁護士(東京弁護士会所属)  
北海道大学・北海道医療大学・神奈川歯科大学客員教授(弁護士・歯科医師)

北海道大学歯学部卒業後、有床歯科診療所である日之出歯科真駒内診療所に勤務する傍ら、同大歯科麻酔科での研修・歯科薬理学教室での研究を積み学位を取得。臨床を続ける中で、歯科の現場を理解した法律家の必要性を感じ、同大法科大学院を経て弁護士となる。

## 新 型コロナウイルス感染症の拡大

をきっかけに、継続的な治療を中断された患者さんも少なくないと思います。継続的な治療が中断された場合、保険診療では、治療の都度に診療報酬を支払ってもらっていますので、金銭的なトラブルは起きにくいですが、インプラントや矯正などの自費治療で、事前に治療費を全額支払ってもらっていたケースでは、治療費の「返金」という問題が出てきます。現に、自費治療に関する返金の問題が増えてきているようですので、今回は、自費治療に関する返金要求に対する心構えについてお伝えしたいと思います。

## ま ず、医療契約は、民法に規定され

ている13種類の典型契約に直接的には含まれておりませんが、請負契約のように「結果」を保証するものではなく、医療水準に照らして適切な「行為」を行う義務を負う、準委任契約(民法656条、643条)と解釈されています。

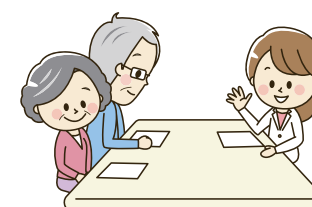
そうすると、医療契約は基本的に、民法の委任契約の規定が適用されますので、医療契約によって得ることができる診療報酬は、原則として医療行為を行った割合に応じたものとなります(民法648条3項)。

したがって、事前に治療費を全額受け取っている状態で、治療途中で契約が終了となった場合には、原則として、治療を行っていない分の費用は返金しなければなりません。

## ど れくらい返金しなければならないのかは、治療の内容や治療経過など、

様々な要因が関係してきますので、個々のケースによって異なりますが、先生が治療開始時に想定していた治療計画のうちどれだけ進んだのか、実費がどれくらいかかったのかなどを考慮して、ご判断いただくことになります。

ただし、「どれくらい進んでいたのか」というのは評価が難しい場合もありますし、患者さんが理解できないことも少なくありません。紛争予防の観点からも、個々の自費治療について、少なくとも「ベースとなる返金基準」を定めておいて、事前に患者さんに示しておいた方がいいでしょう。



## た まに、中途解約しても返金不可とする契約を結んでいる歯科医院も見受

けられますが、患者さんと揉める原因となりやすいことと、ケースによっては、消費者契約法上、中途解約時に返金不可とする契約条項が無効となる可能性もありますので、仮にこのような特約を結んでいたとしても、一切返金しないという姿勢はあまりオススメできません。

なお、患者さんとの間で、一部、もしくは全部の治療費の返金が合意されましたら、可能な限り、ただ返金して終わりとはしないようにしてください。

緊急企画  
知っておきたい法律の知識

第1回

## と 言いますのも、先生が返金をして

すべてが終わったと思っていたところに、後日患者さんから、別の理由をつけて金銭要求をしてくるケースも稀にあるためです。その為、患者さんと清算する際には、可能な限り今回の返金以外に清算すべきものはないことなどを含めた合意書を交わしていただくことをオススメいたします。



## 返 金の際には、受領していた消費税

分も一緒に返金することになりますが、返金した消費税分は、確定申告の際に処理することになります。

患者さんからの返金要求の理由が、先生の治療や歯科医院側の対応に不信感を持ったことによるものである場合には、スムーズに清算できない場合もありますし、場合によっては、全額の返金要求に加えて、慰謝料なども要求して来るケースもあります。医療水準に合う治療を行うことは当然として、双方に認識の不一致が生じないよう、適切な説明のもと、必要十分な契約書や同意書を作成いただいた上でご診療にあたって下さい。もし治療中断に伴う清算を行う場合には、事前の説明に従う合意書を交わすことができる環境づくりをしていただければと思います。



飯田橋なかしま歯科医院 (東京都新宿区ご開業)  
池田 毅 先生

## 現在ルーペを使用されている先生こそ、違いが実感できると思います。

飯田橋駅のほど近くに開業されてから、実に90年以上を数える 飯田橋なかしま歯科医院 様。  
2015年のリニューアルを機に、副院長として同医院に就任された池田先生は、臨床家としてのみならず、大学の医局で教鞭を執られたご経験もお持ちです。黎明期より顕微鏡に触れ、様々な機種を使用されてきた池田先生に、顕微鏡を使うことの意義を伺ってきました。



ご使用機種 プライトビジョンLED (ペントロンジャパン株式会社)

標準価格:2,200,000円(税別)~

### 少しでも長く自分の歯を残してあげたい

私はこれまで様々なメーカーの顕微鏡を使ってきましたが、現在は医院のリニューアルに合わせて導入した「プライトビジョンLED」を使用しています。比較的リーズナブルでありながらオプションも豊富で拡張性があるのでとても気に入っています。

顕微鏡を使うと、患者さんにご提供できる選択肢が増えます。以前、他院で抜歯しかないとと言われてセカンドオピニオンで来院された患者さんの術部を顕微鏡で確認したところ、抜歯を回避して延命できたことがありました。もし顕微鏡を使っていなかったら、恐らく違った判断になっていたかと思えます。

また、顕微鏡の画像を見ながら痛みの原因をご説明すると、患者さんはとても安心されます。治療に対して余計なストレスを取り除くことができるので、顕微鏡はこれからの歯科医療ですますます求められていくと思います。

その他にも、スケーラーをシャープニングした後、カッピングエッジの状態を確認するために顕微鏡を使用しています。鋭利で綺麗なカッピングエッジが得られると、スタッフ全員感動していますよ。

### トータルで考えればチェアタイムは短縮できる

顕微鏡の一番のメリットは、時間のロスが軽減される点です。よく、顕微鏡を使うとチェアタイムが長くなってしまおうと言われるかもしれませんが、例えばオペの際などは精密な縫合を行うことで再治療のリスクが減り、治療が早まるので、トータルでは時間の短縮が図れます。また診療方針の策定時にも、顕微鏡下で細部まで確認することで素早く的確な診断を下せるため、次の治療ステップへの移行も非常にスピーディーになります。

たまに「ルーペを使っているから顕微鏡は必要ない」という意見を聞くこともありますが、ルーペでは口腔内全体、顕微鏡では歯牙1本と、見る対象が異なりますので、ルーペを使用されている先生にこそ、ルーペとの違いが実感してもらえらると思います。



診療時間が長くなりがちだと指摘されることもある顕微鏡ですが、ひとつひとつの工程を丁寧に進めていくことで、結果的に治療に費やすトータルタイムは短縮されると語る池田先生。

HSJグループ企業社員がセレクトする

## わたしのおすすめ PB 商品

Henry Schein Private Brand

今号の担当者



株式会社オリエンタル歯科器材  
営業1係 係長  
渡辺 慎也  
担当エリア:  
福岡市内・糸島市

私がおすすめする商品は…

### ステリスパークル

です!

#### ● 特におすすめしたいポイント

ハンリーシャインジャパン専売品のステリスパークルは、高い洗浄力と優れた防錆効果を持つ小器具除菌洗浄剤です。また、高希釈倍率のためコストパフォーマンスにも優れています。

ステリスパークルシリーズには他にも、酵素系洗浄剤、義歯洗浄剤、印象材用清掃剤があり、いずれも自信を持ってご紹介できる製品です。

今号のおすすめ商品

小器具防錆除菌洗浄剤

### ステリスパークル

原液~2倍希釈

#### 特長

- ① 確かな洗浄効果・除菌作用を有する成分を配合!
- ② 防錆剤配合により、器具類の腐食を防ぐ!
- ③ 器具類を10分以上洗浄することにより、効果を発揮!

※使用上の注意をご確認の上ご使用ください。



#### ● 実際に使用されたお客様のお声

おぎの歯科医院 院長 荻野 真介 先生 (糸島市ご開業)



歯科医療の現場で器具の滅菌は非常に大事な作業ですが、滅菌前にしっかりと予備洗浄等が行われていなければ、意味がありません。ステリスパークルは洗浄力が強く防錆力にも優れているので、器具が長持ちし、タービンやハンドピース類の修理も減りました。またコストパフォーマンスも良いので助かっています。昨今の新型コロナウイルスで歯科医院の感染リスクが取り沙汰されていますので、今後も歯科治療の助けになる情報提供や、良い製品を出してくれることを期待しています。

今号を担当したのは…



株式会社オリエンタル歯科器材は、九州一円を営業エリアとする歯科器材商社として、歯科医院様と七十年の間、歯科医療に携わって参りました。

今後も新しい時代に対応できる企業であるために、新たなチャレンジを繰り返し、地域医療の発展に貢献する所存でございます。

## 臨床医が覚えておきたい伝達麻酔法のコツ



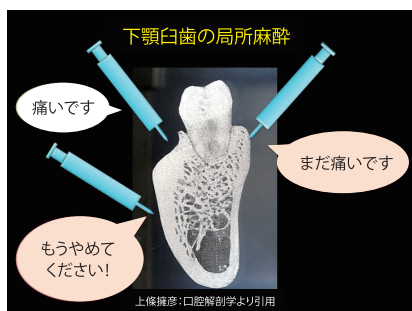
塩崎 秀弥 先生

塩崎歯科（埼玉県加須市）  
CDAC（Clinical Dental Anesthesiologist Club）理事

塩崎歯科勤務。日本歯科麻酔学会 歯科麻酔学会認定医。  
現在は一般歯科診療を行うと同時に、主に関東圏にて歯科麻酔業務に従事。

### 局所麻酔が効かない時に有効な伝達麻酔

下顎大白歯部の保存処置、特に麻酔抜髄をおこなう際に局所麻酔薬を何本使用しても患者さんから「痛い！」と言われてしまう経験はないでしょうか？ 浸潤麻酔がうまく奏効しない場合、患者さんに言われるがままに局所麻酔薬を追加しているとすぐに使用限界量に達してしまいます。最近は基礎疾患をもっている患者さんも多く、アドレナリンを含有する局所麻酔薬は使用量が制限されるケースも少なくありません。伝達麻酔は少量の局所麻酔薬で、広範囲な麻酔効果を得るといったメリットもあります。今回は伝達麻酔のなかでも臨床で使用する頻度の高い下顎孔伝達麻酔について解説します。(図1)



(図1)

### 下顎孔伝達麻酔で最もポピュラーな直達法を実践する

下顎孔伝達麻酔の方法には、三進法や直達法、近位法などがあります。三進法や直達法では長くて太い注射針を、近位法では短くて細い注射針を使用します。下顎孔付近まで注射針を進める三進法や直達法に対して、近位法では深部まで注射針を進めないため、神経損傷や血管損傷のリスクが低くなりますが、針先が浅い部分に位置するため、麻酔がうまく奏功しない可能性があります。

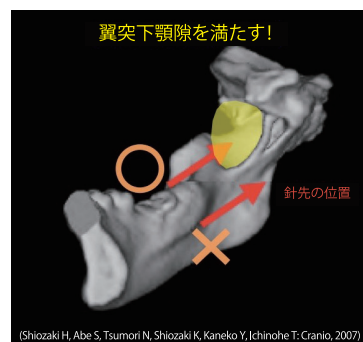
下顎孔付近の解剖学的構造や麻酔方法、神

経損傷や血管損傷のリスクを考えると、直達法がバランスのいい下顎孔伝達麻酔法といえますが、どの下顎孔伝達麻酔を選択するかは、それぞれの伝達麻酔法のメリット・デメリットを理解したうえで、骨を触りながら注射針を進めていきたい先生は三進法を、翼突下顎隙内で針先の方向を変えたくない先生は直達法を、可能な限り神経損傷や血管損傷を避けたい先生は近位法を選択しましょう。どの方法でも吸引テストは必須です。

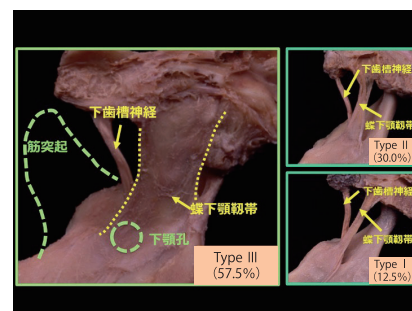
### 下顎孔伝達麻酔が上手になるために知っておきたい解剖学

下顎孔伝達麻酔のターゲットとなる下顎孔は翼突下顎隙に存在し、下歯槽神経は下顎孔から下顎骨にはいります。翼突下顎隙は下顎枝と内側翼突筋、側頭筋の腱等に囲まれる間隙です。下顎孔伝達麻酔は翼突下顎隙を局所麻酔薬で満たすことによって麻酔効果が得られます。(図2) 特徴的な構造としては、下顎孔の前面には下顎小舌があり蝶下顎靭帯が付着しています。この蝶下顎靭帯の付着様式をType I からtype IIIに分類した場合、Type IIIでは下顎孔を覆うように広範囲に付着しています[1]。(図3)

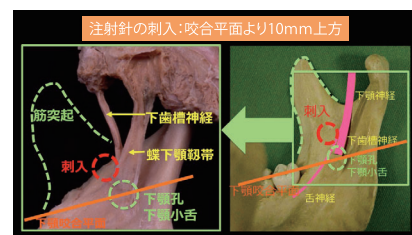
局所麻酔薬が下顎孔よりも下方に流れてしまうと、麻酔薬が蝶下顎靭帯に遮断されてしまうため、針の刺入点は下顎骨内斜線と翼突下顎ヒダの間で咬合平面よりも10mm上方とし、咬合平面と平行というよりは少し上方に向けて針を20mm程度進めます。針先を下顎孔よりも上方(蝶下顎靭帯と下顎骨内面との間)に位置させることが重要です。(図4) 針先が隙のなかに位置するように進めたいとき、翼突下顎隙を麻酔薬で満たすというイメージで下顎孔伝達麻酔をおこないまし



(図2)



(図3)



(図4)

### それでも麻酔が効かない時は静脈内鎮静法を活用する

心因的な原因で痛みを訴えている患者さんでは、局所麻酔の手技や薬剤の量に関係なく鎮痛効果を得る事が難しいことがあります。この場合、不安や緊張が痛みの原因となっているので、静脈内鎮静法のリラックス効果や健忘効果を利用する事によってスムーズに治療を行うことができます。どうしても局所麻酔が効かない場合は無理に治療を進めるのではなく、静脈内鎮静法を活用した治療も視野にいれましょう。

1. Shiozaki H, Abe S, Tsumori N, Shiozaki K, Kaneko Y, Ichinohe T. Macroscopic anatomy of the sphenomandibular ligament related to the inferior alveolar nerve block. Cranio. 2007 Jul;25(3):160-5.